

PFAFF®



ambition™ Quilt

Sie brauchen:

- Nähmaschine Pfaff ambition™
- 100 x 150 cm (1 1/4 yard x 60") dünnen schwarzen Jeansstoff für Quiltblöcke und Kreise
- 15 x 115 cm (6" x 45" yard) festen Baumwollstoff in Mauve für Kreise
- 95 x 115 cm (1 yard x 45") dunkelrosa Ton-in-Ton-Stoff für Kreise, Umrandungen und Einfassung
- 81 x 178 cm (32" x 70") Quilteinlage
- 180 cm (2 yard) Stoff für die Rückseite
- Schwarzes Nähgarn
- Farblich zum dunkelrosa Stoff passendes Nähgarn
- Farblich zum mauvefarbenen Baumwollstoff passendes Rayonstickgarn, z. B. von Robison Anton Rayon
- Dunkelviolett Garn für Freihandstiche, z. B. von Robison Anton
- Strang aus dunkelviolettem Wollgarn für Troddeln und zum Übernähen für Ziereffekte
- Strang aus mauvefarbenem Wollgarn für Troddeln
- 1/4" Quiltfuß für IDT-SYSTEM, Art.-Nr. 820926096
- 1/4" Nähfuß für Nähen in der Naht und IDT-SYSTEM, Art.-Nr. 820925-096
- Ausgleichfuß für IDT-SYSTEM, Art.-Nr. 820676-096
- Offener Freihandnähhfuß, Art.-Nr. 820988-096
- Litzfuß, Art.-Nr. 820607-096
- Stoffmarker/Schneiderkreide
- Lineal, Rollmesser und Unterlage
- Stecknadeln

Zuschneiden

Schneiden Sie vor dem Zuschneiden der Stoffe alle Webkanten ab.

Schwarzer Jeansstoff:

- 3 Streifen à 23 cm (9") Breite, Länge entsprechend der Stoffbreite. Aus jedem Streifen 6 Quadrate à 23 cm (9") zuschneiden, sodass Sie insgesamt 18 Quadrate erhalten.

- 2 Streifen à 11,5 cm (4 1/2") Breite, Länge entsprechend der Stoffbreite. Aus jedem Streifen 12 Quadrate à 11,5 cm (4 1/2") zuschneiden, sodass Sie insgesamt 24 Quadrate erhalten.
- 3 große Kreise, 18 x 18 cm (7" x 7")
- 6 mittelgroße Kreise, 14 x 14 cm (5 1/2" x 5 1/2"), linke Seite verwenden
- 6 kleine Kreise, 8,5 x 8,5 cm (3 1/2" x 3 1/2")

Mauvefarbener Stoff:

- 6 mittelgroße Kreise, 14 x 14 cm (5 1/2" x 5 1/2")

Aus dunkelrosa Ton-in-Ton-Stoff:

- 5 Streifen à 7 cm (2 3/4") Breite, Länge entsprechend der Stoffbreite.
- 5 Streifen à 7,5 cm (3") Breite, Länge entsprechend der Stoffbreite für die Einfassung.
- 3 große Kreise, 18 x 18 cm (7" x 7")
- 12 kleine Kreise, 8,5 x 8,5 cm (3 1/2" x 3 1/2")

Kennzeichnen Sie die Jeansquadrate und -kreise mit der Größe 23 cm (9").

Unterteilen Sie die Quadrate und Kreise mithilfe von Schneiderkreide oder Stoffmarker in Viertel.

- Kennzeichnen Sie bei 6 der dunklen 23 cm (9") breiten Blöcke auf der rechten Seite die Quer- und Längslinien.
- Kennzeichnen Sie bei den übrigen 12 der dunklen 23 cm (9") breiten Blöcke auf der linken Seite die Quer- und Längslinien.
- Kennzeichnen Sie auf der linken Seite der 6 mittelgroßen, 14 cm (5 1/2") breiten, schwarzen Jeanskreise die Quer- und Längslinien.
- Markieren Sie auf der rechten Seite aller übrigen Kreise die Quer- und Längslinien.

Quiltblöcke nähen

Block 1 dunkel:

(3 Stück)

Legen Sie die folgenden Kreise auf die rechte Seite eines 23 cm (9") großen schwarzen Jeansquadrats. Achten Sie dabei darauf, dass die Längs- und Querlinien übereinstimmen:

1. Großer dunkelrosa Kreis
2. Schwarzer mittelgroßer Kreis mit linker Seite nach oben
3. Schwarzer kleiner Kreis mit rechter Seite nach oben

Stecken Sie die Kreise mit Stecknadeln fest.

Fädeln Sie Ihre Pfaff ambition mit Nähgarn als Unterfaden und mit hellmauvefarbenem Rayonstickgarn, z. B. von Robison Anton, als Oberfaden ein.

Setzen Sie Nähfuß OA ein.

Nähen Sie mit einem Geradstich um jeden der Kreise herum und entfernen Sie dabei nach und nach die Nadeln.

Schneiden Sie die Blöcke mittig entlang der Längs- und Querlinien zu 11,5 cm (4-4 1/2") zu, sodass Sie insgesamt 12 dunkle Blöcke Nr. 1 erhalten.

Block 2 dunkel:

(3 Stück)

Legen Sie die folgenden Kreise auf die rechte Seite eines 23 cm (9") großen schwarzen Jeansquadrats. Achten Sie dabei darauf, dass die Längs- und Querlinien übereinstimmen:

1. Schwarzer mittelgroßer Kreis mit linker Seite nach oben
2. Schwarzer kleiner Kreis mit rechter Seite nach oben

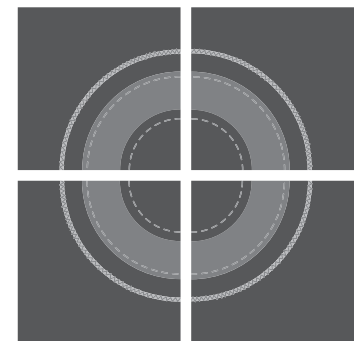
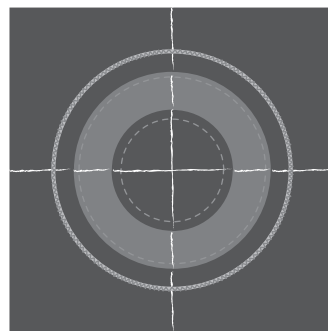
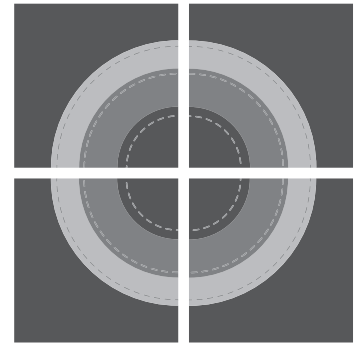
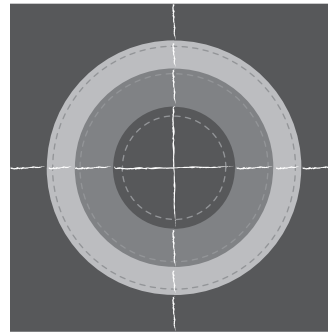
Stecken Sie die Kreise mit Stecknadeln fest.

Nähen Sie mit einem Geradstich um jeden der Kreise herum und entfernen Sie dabei nach und nach die Nadeln.

Führen Sie dunkelrosa Wollgarn in den Litzenfuß ein und bringen Sie diesen an Ihrer Pfaff ambition an. Wählen Sie den Zickzackstich. Nähen Sie das Wollgarn mit der Nähfußkante an der Kante des mittelgroßen Kreises an. Beginnen Sie dabei an einer der Quer- oder Längslinien.

Schneiden Sie die Blöcke mittig entlang der Längs- und Querlinien zu 11,5 cm (4-4 1/2") zu, sodass Sie insgesamt 12 dunkle Blöcke Nr. 2 erhalten.

PFAFF®



Block 3 hell:

(3 Stück)

Legen Sie die folgenden Kreise auf die linke Seite eines 23 cm (9") großen schwarzen Jeansquadrats. Achten Sie dabei darauf, dass die Längs- und Querlinien übereinstimmen:

1. Schwarzer großer Kreis mit rechter Seite nach oben
2. Mittelgroßer Kreis in Mauve
3. Kleiner dunkelrosa Kreis

Stecken Sie die Kreise mit Stecknadeln fest.

Setzen Sie Nähfuß OA ein.

Nähen Sie mit einem Geradstich um jeden der Kreise herum und entfernen Sie dabei nach und nach die Nadeln.

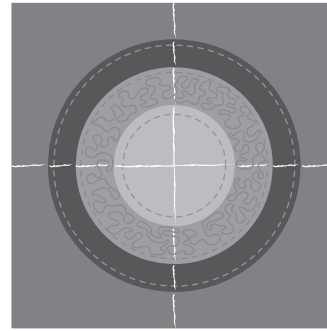
Setzen Sie den Offenen Freihandfuß ein.

Fädeln Sie dunkelviolettes Rayonstickgarn ein, z. B. von Robison Anton.

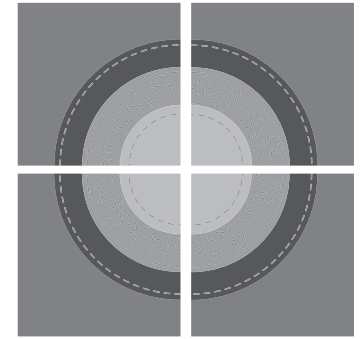
Versenken Sie den Transporteur und stellen Sie die Pfaff ambition gemäß den Anweisungen in Ihrem Benutzerhandbuch auf Freihandnähen ein.

Nähen Sie Freihand über die Mitte des mittelgroßen mauvefarbenen Kreises.

Schneiden Sie die Blöcke mittig entlang der Längs- und Querlinien zu 11,5 cm (4-4 1/2") zu, sodass Sie insgesamt 12 helle Blöcke Nr. 3 erhalten.



PFAFF®



Block 4 hell:

(3 Stück)

Legen Sie die folgenden Kreise auf die linke Seite eines 23 cm (9") großen schwarzen Jeansquadrats. Achten Sie dabei darauf, dass die Längs- und Querlinien übereinstimmen:

1. Mittelgroßer Kreis in Mauve
2. Kleiner dunkelrosa Kreis

Stecken Sie die Kreise mit Stecknadeln fest.

Fädeln Sie Ihre Pfaff ambition mit Nähgarn als Unterfaden und mit hellmauvefarbenem Rayonstickgarn, z. B. von Robison Anton, als Oberfaden ein.

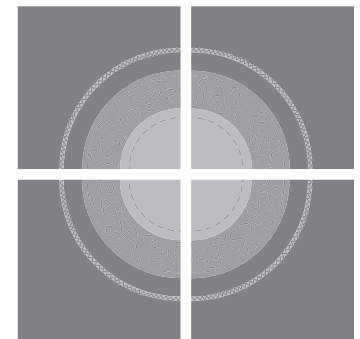
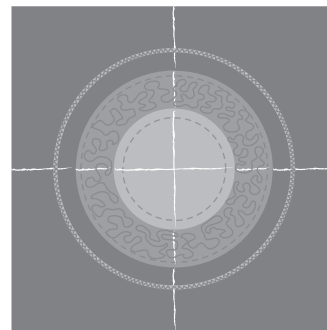
Setzen Sie Nähfuß OA ein.

Nähen Sie mit einem Geradstich um jeden der Kreise herum und entfernen Sie dabei nach und nach die Nadeln.

Setzen Sie den Offenen Freihandfuß ein.

Fädeln Sie dunkelviolettes Rayonstickgarn ein, z. B. von Robison Anton.

Versenken Sie den Transporteur und stellen Sie die Pfaff ambition gemäß den Anweisungen in Ihrem Benutzerhandbuch auf Freihandnähen ein.



Nähen Sie Freihand über die Mitte des mittelgroßen mauvefarbenen Kreises.

Führen Sie dunkelrosa Wollgarn in den Litzenfuß ein und bringen Sie diesen an Ihrer Pfaff ambition an. Wählen Sie den Zickzackstich. Nähen Sie das Wollgarn entlang der runden Kante des mittelgroßen Kreises an. Beginnen Sie dabei an einer der Quer- oder Längslinien.

Schneiden Sie die Blöcke mittig entlang der Längs- und Querlinien zu 11,5 cm (4-4 1/2") zu, sodass Sie insgesamt 12 helle Blöcke Nr. 4 erhalten.

Block 5, kleiner Kreis:

(6 Stück)

Legen Sie den kleinen dunkelrosa Kreis auf die linke Seite eines 23 cm (9") großen schwarzen Jeansquadrats. Achten Sie dabei darauf, dass die Längs- und Querlinien übereinstimmen. Befestigen Sie den Kreis mit Stecknadeln.

Fädeln Sie Ihre Pfaff ambition™ mit Nähgarn als Unterfaden und mit hellmauvefarbenem Rayonstickgarn, z. B. von Robison Anton, als Oberfaden ein.

Setzen Sie Nähfuß 0A ein.

Nähen Sie mit einem Geradstich um den Kreis herum und entfernen Sie dabei nach und nach die Nadeln.

Schneiden Sie die Blöcke mittig entlang der Längs- und Querlinien zu 11,5 cm (4-4 1/2") zu, sodass Sie insgesamt 24 helle Blöcke Nr. 5 (kleiner Kreis) erhalten.

Troddelblöcke

Erzeugen Sie gemäß der Abbildung 12 Troddeln.

Die Blöcke erzeugen Sie, indem Sie den 1/4" Quiltfuß für IDT-SYSTEM einsetzen und Ihre Pfaff ambition mit Nähgarn als Ober- und Unterfaden einfädeln.

Nähen Sie die 11,5 cm (4 1/2") großen Blöcke Nr. 5 (kleiner Kreis) an den rein schwarzen Jeansblöcken 11,5 cm (4 1/2") fest.

Bügeln Sie die Nähte zu den rein schwarzen Blöcken um.

Stecken Sie die Troddeln so an den 12 schwarzen Quadratblöcken fest, dass das Troddelende jeweils 15 mm (1/2") von der Ecknaht entfernt ist.

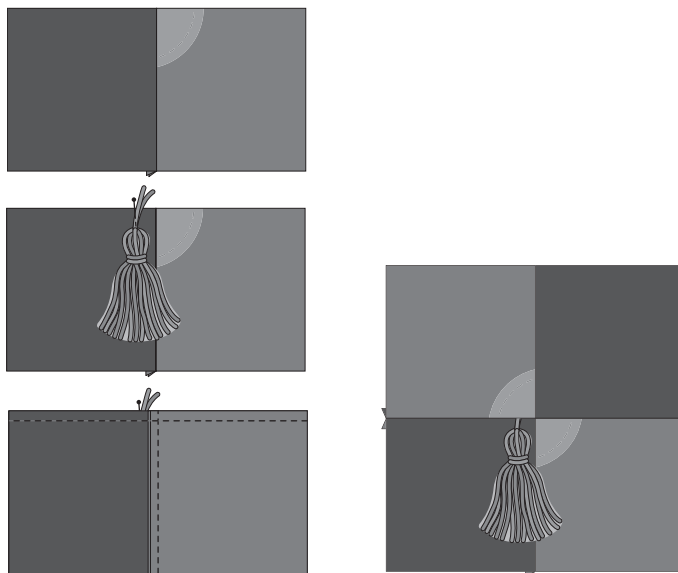
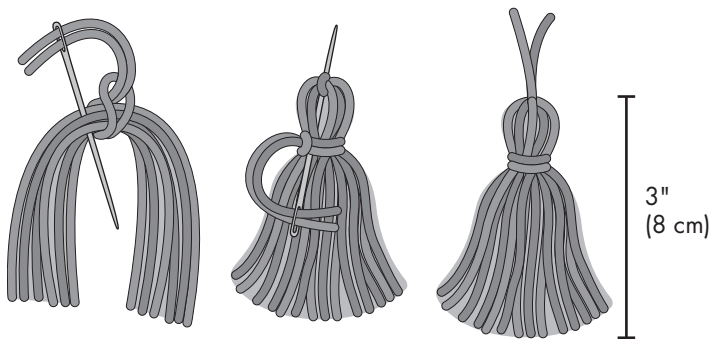
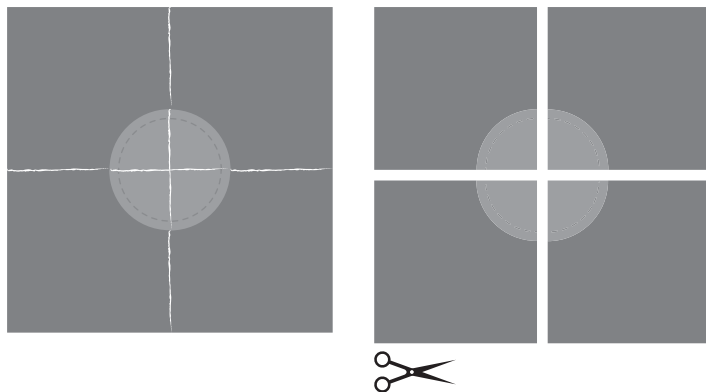
Stecken Sie eine Kombination aus leerem Block und Kreisblock an einer Kombination aus Kreisblock und leerem Block fest. Die Nähte müssen dabei genau aufeinander liegen.

Wenn Sie die Blöcke zusammennähen, müssen Sie darauf achten, dass der Troddel in der Naht erfasst wird.

Bügeln Sie die Naht vom Troddel weg.

Fertiger Block – 21,6 cm (8 1/2").

PFAFF®



Kreisblöcke

Nähen Sie die Blöcke 1 und 3 so zusammen, dass die Kreiskanten aufeinander liegen.

Bügeln Sie die Nähte alle in eine Richtung.

Nähen Sie die Blöcke 2 und 4 so zusammen, dass die Kreiskanten aufeinander liegen.

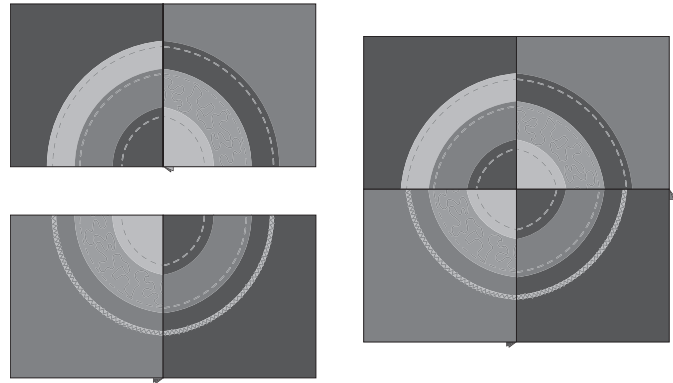
Bügeln Sie die Nähte auf die gegenüberliegende Seite von Kombination 1/3 um.

Nähen Sie die Blöcke der Kombination 1/3 so an die Blöcke der Kombination 2/4, dass Nähte und Kreiskanten aufeinander treffen.

Bügeln Sie die Nähte alle in eine Richtung.

Fertiger Block – 21,6 cm (8 1/2").

PFAFF®



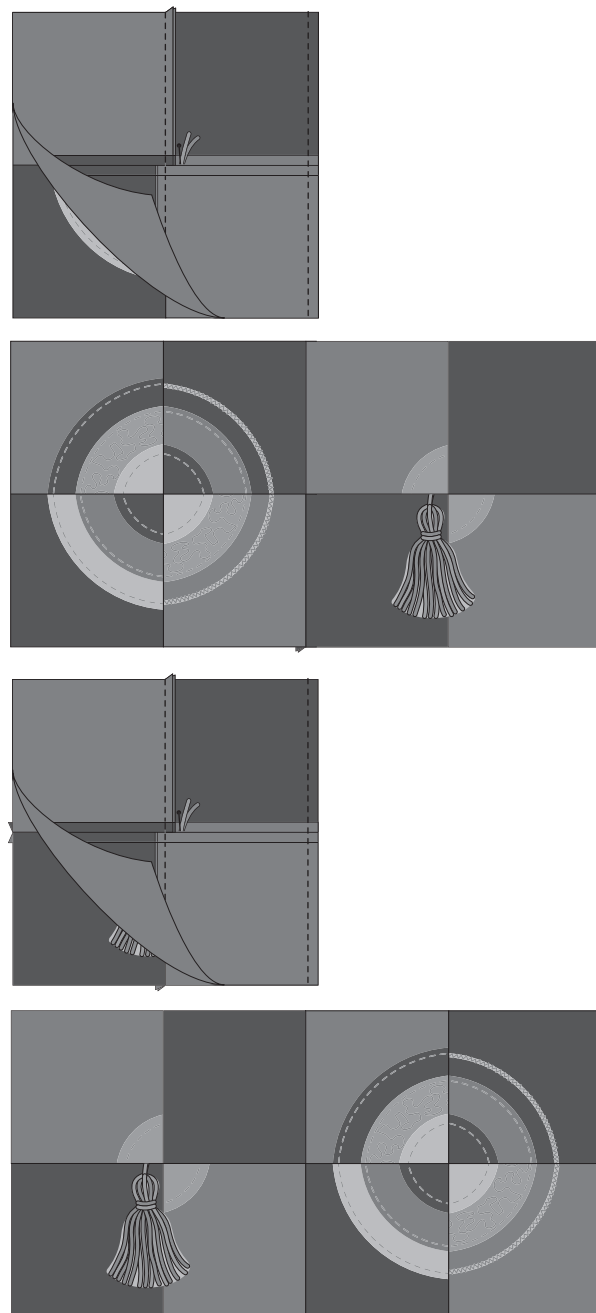
Troddel- und Kreisblöcke aneinander nähen

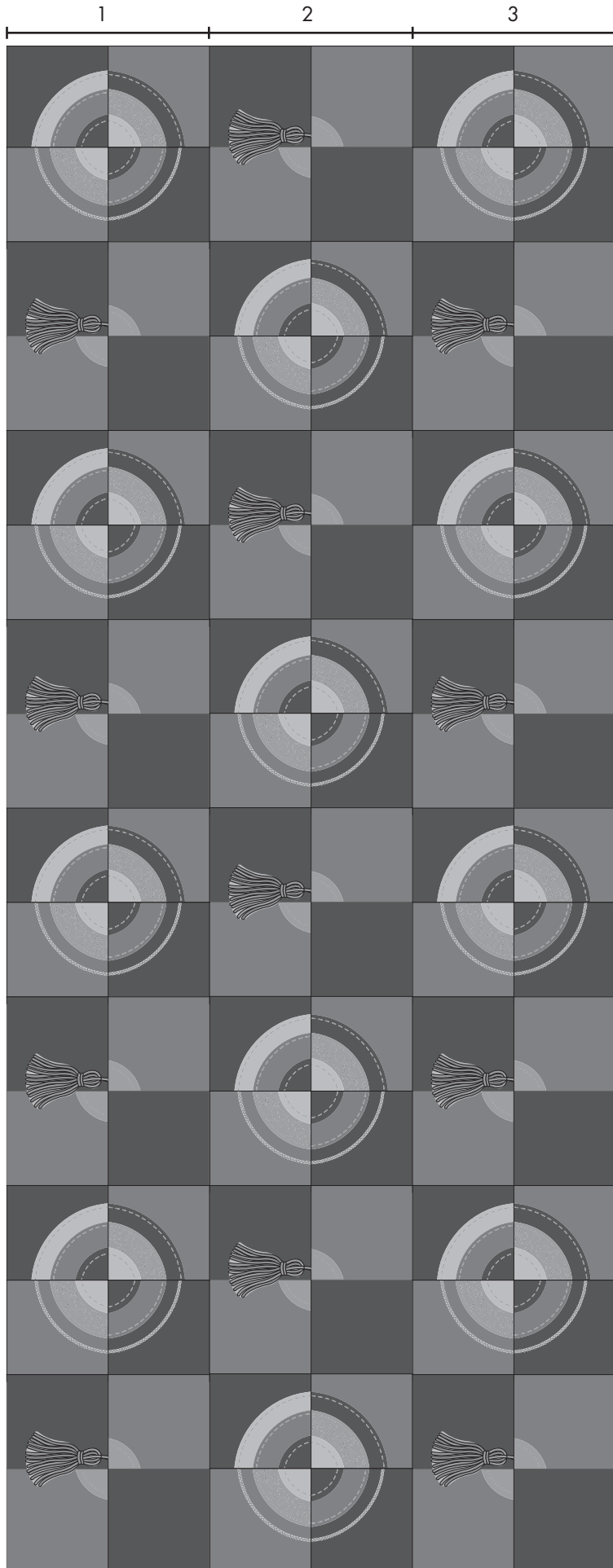
Reihen 1 und 3: Legen Sie den Kreisblock mit der rechten Seite nach oben und den dunkelrosa Kreisblock links unten hin. Legen Sie den Troddelblock mit den rechten Seiten nach unten und den dunklen Block rechts unten hin. Nähen Sie sie so zusammen, dass die Ecknähte aufeinander treffen. Wiederholen Sie den Vorgang mit 8 Kreis- und Troddelblöcken. Bügeln Sie die Nähte zum Kreisblock um.

Nähen Sie 4 der Kombinationen aus Kreisblock und Troddelblock zu Reihe 1 zusammen. Nähen Sie die übrigen 4 Kombinationen zu Reihe 3 zusammen. Bügeln Sie die Nähte zu den Kreisblöcken um.

Reihe 2: Legen Sie den Block mit nach oben zeigendem Troddel mit dem dunklen Quadrat in die linke untere Ecke. Legen Sie den Kreisblock mit der rechten Seite nach unten und den dunkelrosa Kreisblock in die rechte untere Ecke. Nähen Sie sie so zusammen, dass die Ecknähte aufeinander treffen. Wiederholen Sie den Vorgang mit 4 Troddel- und 4 Kreisblöcken. Bügeln Sie die Nähte zum Kreisblock um. Nähen Sie die 4 Troddel-/Kreisblöcke zu Reihe 2 zusammen. Bügeln Sie die Nähte zum Kreisblock um.

Nähen Sie die Reihen 1, 2 und 3 so zusammen, dass die Ecknähte aufeinander treffen. Bügeln Sie die Nähte alle in eine Richtung.





PFAFF®

Umrandungen

Nähen Sie die 7 cm (2 3/4") breiten Streifen des dunkelrosa Baumwollstoffs aneinander. Tipp: Nähen Sie die Übergänge diagonal, damit sie nicht so auffallen.

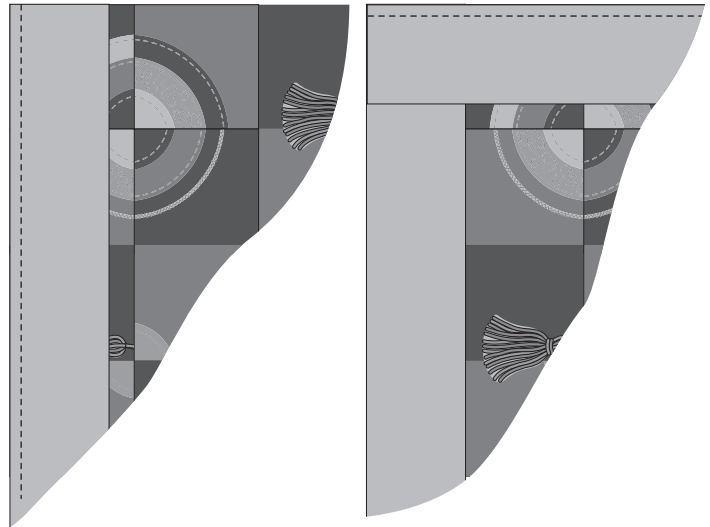
Messen Sie die lange Seite Ihrer Quiltoberseite und schneiden Sie zwei Streifen mit genau dieser Länge zu.

Nähen Sie die Streifen an der langen Seite der Quiltoberseite fest. Bügeln Sie die Nahtzugabe zum Randstreifen um.

Messen Sie die Ober- und Unterkante Ihrer Quiltoberseite und schneiden Sie zwei Streifen mit genau dieser Länge zu.

Nähen Sie die Streifen an Ober- und Unterkante des Quilts an. Bügeln Sie die Nahtzugabe zum Randstreifen um.

PFAFF®



Quilt zusammennähen

Legen Sie den Rückseitenstoff mit der linken Seite nach oben auf eine ebene Unterlage.

Legen Sie die Quilteinlage auf die linke Seite des Rückseitenstoffs.

Legen Sie nun die fertige Quiltoberseite auf die Quilteinlage. Sichern Sie die Lagen mit Stecknadeln aneinander.

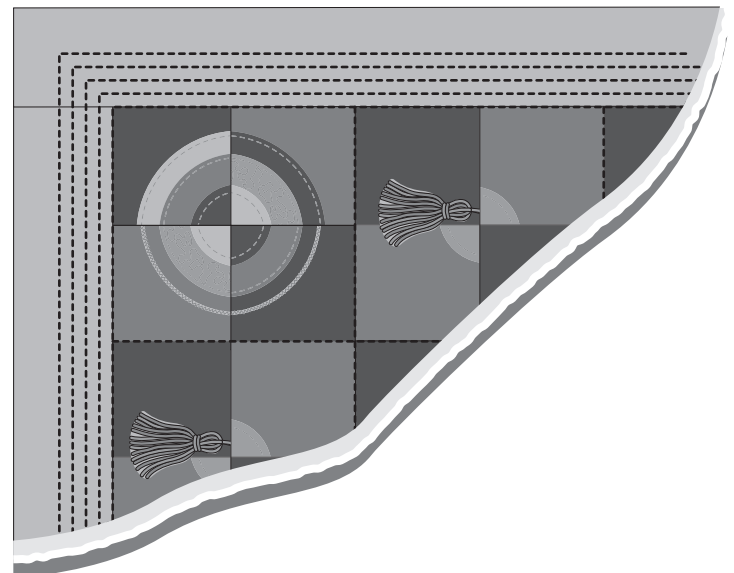
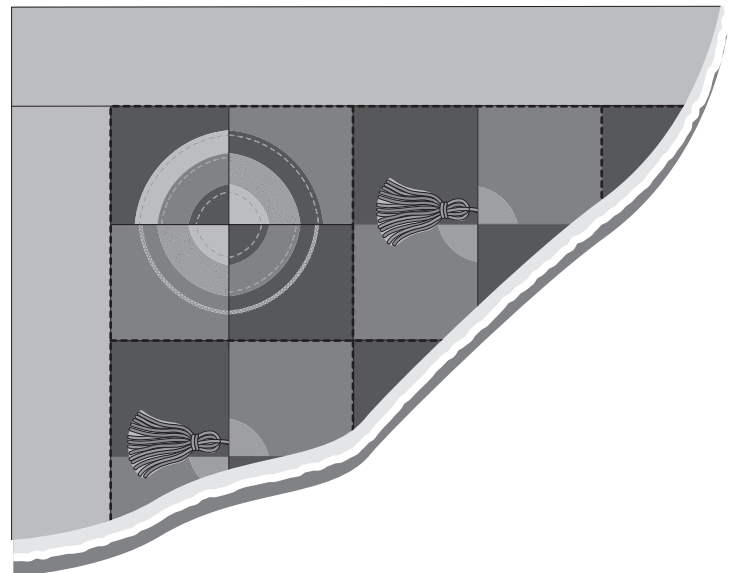
Setzen Sie den Nähfuß zum Nähen in der Naht ein. Nähen Sie damit über die Naht jedes einzelnen Quadrates. Beginnen Sie dabei in der Mitte des Quilts.

Nähen Sie über die Naht der Umrandung.

Setzen Sie den Nähfuß 0A ein und fädeln Sie Ihre Pfaff ambition mit farblich zum dunkelrosa Umrangungsstoff passenden Nähgarn ein.

Zum Echoquilt legen Sie die Kante des Nähfußes 0A an die Naht des Umrangungsstoffes an und nähen so um die Umrandung herum. Wiederholen Sie den Vorgang dreimal und legen Sie den Nähfuß 0A dabei immer an die vorherige Stichreihe an.

Schneiden Sie überschüssige Einlage und Stoff zurück.



Einfassen

Nähen Sie die 7,5 cm (3") breiten Streifen des dunkelrosa Stoffs aneinander. Nähen Sie die Übergänge dabei „auf Gehrung“.

Falten Sie die Einfassstreifen der Länge nach links auf links und bügeln Sie sie so.

Legen Sie die Schnittkanten Ihrer Einfassung an die Schnittkanten Ihres Quilts an. Beginnen Sie dabei auf der Rückseite Ihres Quilts.

Setzen Sie die Kante des Nähfußes 0A an die Schnittkanten an und nähen Sie die Einfassung mit einem Geradstich an. Nähen Sie die Ecken diagonal.

Legen Sie die Einfassung auf die Vorderseite des Quilts um.

Setzen Sie den Ausgleichsfuß ein und setzen Sie dessen rote Markierung an den Einfassungssaum an. Nähen Sie die Einfassung so mit einem Geradstich an.

Etikett

Ein Stück schwarzer Jeansstoff müsste noch übrig sein. Besticken Sie diesen gemäß den Anweisungen in Ihrem Benutzerhandbuch mit einer Musterfolge. Programmieren Sie Stich Nr. 145 (ambition 1.5) bzw. 101 (ambition 1.0) und eine gespiegelte Version desselben Stiches.

Unterlegen Sie den Jeansstoff mit einem Stück Stickvlies und fädeln Sie die Pfaff ambition mit Rayonstickgarn als Oberfaden sowie Nähgarn als Unterfaden ein.

Nähen Sie die Musterfolge auf alle vier Seiten des Etiketts.

Wählen Sie eine neue Musterfolge: Stich Nr. 138 (ambition 1.5) bzw. 96 (ambition 1.0) mit Stich Nr. 146 (ambition 1.5) bzw. 102 (ambition 1.0). Nähen Sie damit über die Mitte Ihres Quiltetiketts.

Wählen Sie eine weitere Musterfolge und programmieren Sie Ihren Namen mithilfe einer der Schriften auf Ihrer Pfaff ambition™ 1.0 bzw. ambition™ 1.5. Nähen Sie den Namenszug über die mittige Musterfolge.

Wiederholen Sie Schritt 5 mit der aktuellen Jahreszahl und nähen Sie diese unter die mittige Musterfolge.

Nähen Sie das Etikett auf der Rückseite Ihres Quilts an.

PFAFF®

