

ANLEITUNG - INSPIRATION

ANSTECKER bestickt auf Filz

<<mit etwas Filz und tollen Stickdateien modisch aktuelle Accessoires zum Tragen und Verschenken kreieren>>

TM PARIS

von Tobias Milse

In dieser Inspiraiton / Anleitung zeige ich euch, wie man relativ schnell mit ein paar Tricks, integrierten Stickdateien und dem SHAPE CREATOR auf der PFAFF Näh- und Stickmaschine schöne Anstecker herstellen kann. Perfekt sind diese zum Aufstecken auf T-Shirts, Jacken und Taschen bzw. Rucksäcke!

Bedarf:

Nähmaschine: PFAFF® creative sensation pro™ II (oder ein anderes PFAFF® Modell mit Stickfunktion)

Stickrahmen (liegt den Modellen bei)

6D Stickfuss (liegt der creative sensation pro™ II bei)

Stickgarn in verschiedenen Farben (knallige und pure Farben sorgen für ein modisch frisches Ergebnis)

Schere

Sicherheitsnadeln zum Aufnähen oder evtl Standard Sicherheitsnadeln in versch. Größen

FILZ (am besten min 3 Milimeter dick, so ist der fertige Anstecker stabiler) in Schwarz und Rot

Einlage schwarz zum Aufbügeln für die Rückseite der Anstecker

TIPP: man braucht relativ wenig Material - vom Filz habe ich mir nur ca. 10-20 cm pro Farbe im Laden zuschneiden lassen. Also nicht zu arg zuschlagen beim Einkauf;)

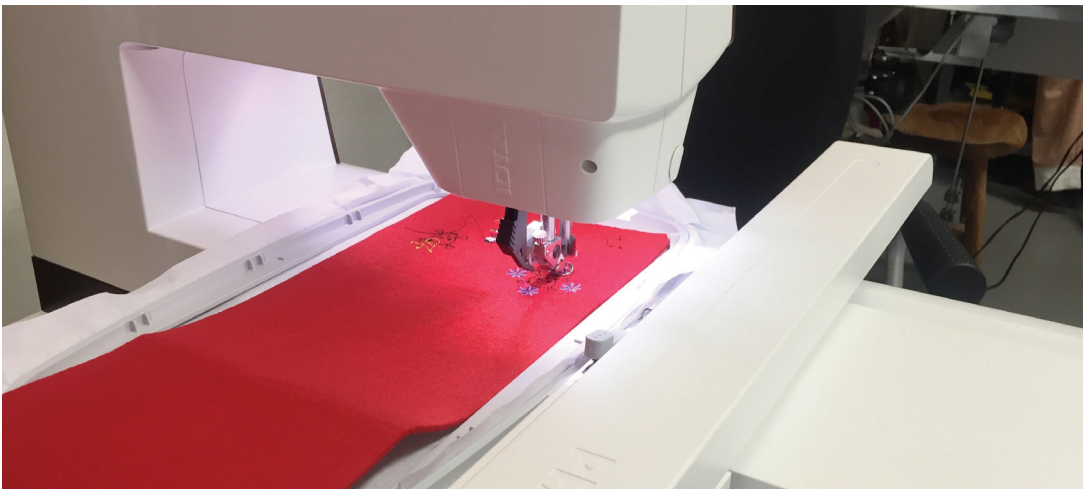
ETAPPE 1

Wie immer einen schönen Tee oder Café machen, sich entspannen – denn Nähen soll Spaß machen und Sticken umso mehr :)

ETAPPE 2

In den Stickrahmen normales Stickvlies einspannen und den Filz einfach von Hand in die Stickfläche legen. Diesen kann man dann am Anfang des Stickvorgangs mit den Fingern leicht festhalten (VORSICHT - immer die Finger weit genug vom Stickkopf fern halten und die Geschwindigkeit am Anfang drosseln).

Zweite Option: Vor dem Stickvorgang die Maschine das Filz auf das Vlies heften lassen.



ETAPPE 3

STICKEN: Ich habe drei Wege für das Auswählen/Erstellen eines Stickmotivs gewählt!

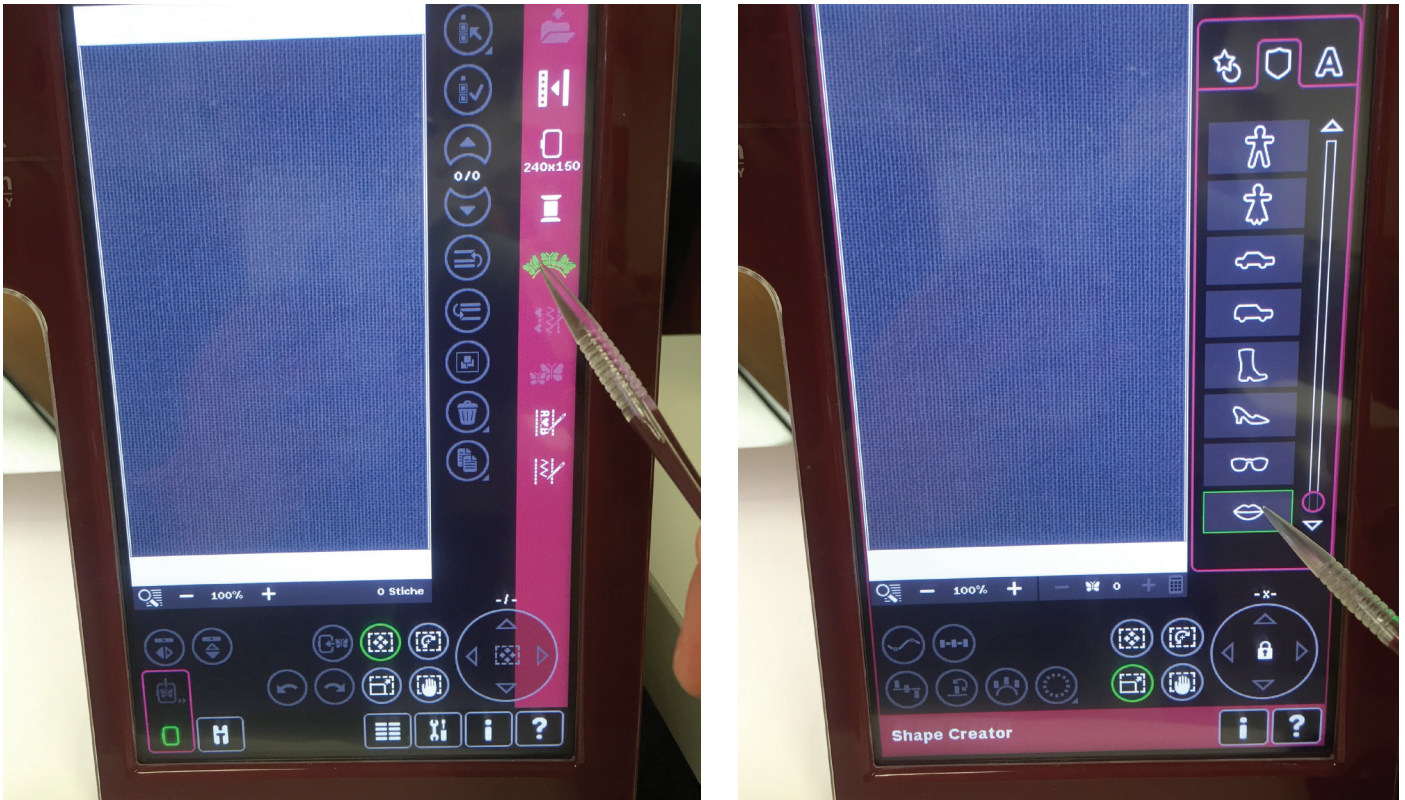
OPTION 1: Einfach eines der eingespeicherten Mini Muster der Maschine sticken.

OPTION 2: Ein normalgroßes eingespeichertes Stickmuster mit der RE-Size Funktion verkleinern (beschreibe ich unter Schritt 3 von OPTION 3), damit es eine Größe von ca. 8 x 6 cm nicht übersteigt. Das ist natürlich Geschmacks- und Zweckfrage. Für ein T-Shirt finde ich dieses Maß als Maxi Größe ideal.

ZU BEACHTEN: Die RE-Size Funktion ist ein super Feature; da aber dadurch das Original Design neu kalkuliert werden muss kann es sein, dass euer Ergebnis nicht so exakt ist, wie es in der ursprünglichen Größe gewesen wäre. Ich habe bei meinen Dateien (BSP Art-Deko Schmetterling) Glück gehabt. Man muss es einfach ausprobieren.

OPTION 3: Im SHAPE Creator sind viele tolle Formen vorhanden, die sich in Applikationen umwandeln lassen und danach mit der RE-Size Funktion auf die Ideale Größe verkleinern lassen.

SCHRITT 1



Den SHAPE Creator öffnen und ein gewünschtes Motiv auswählen (Ich habe die Lippen ausgewählt)

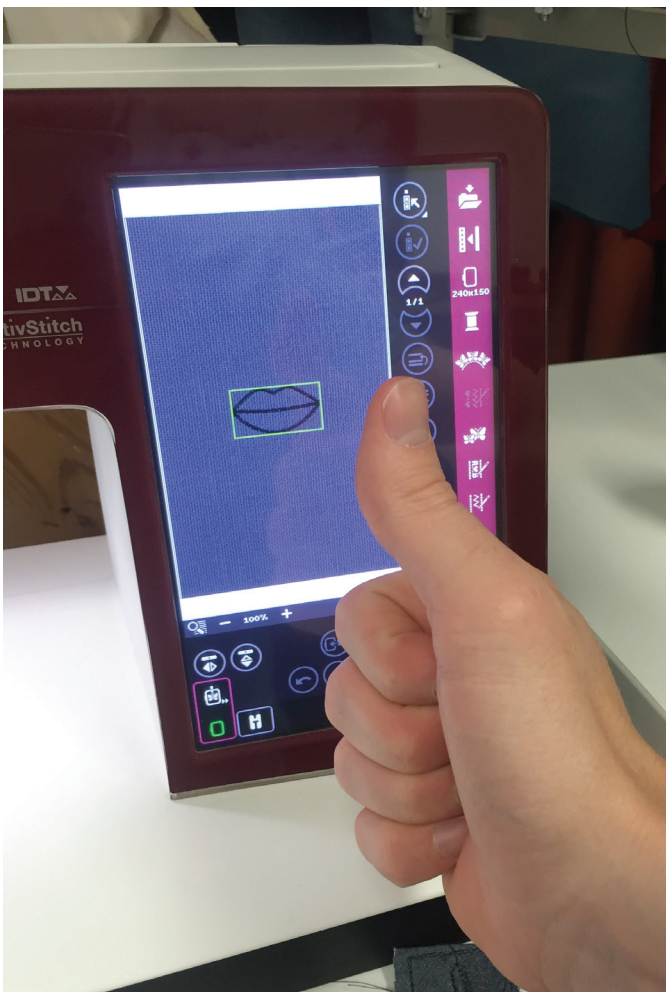
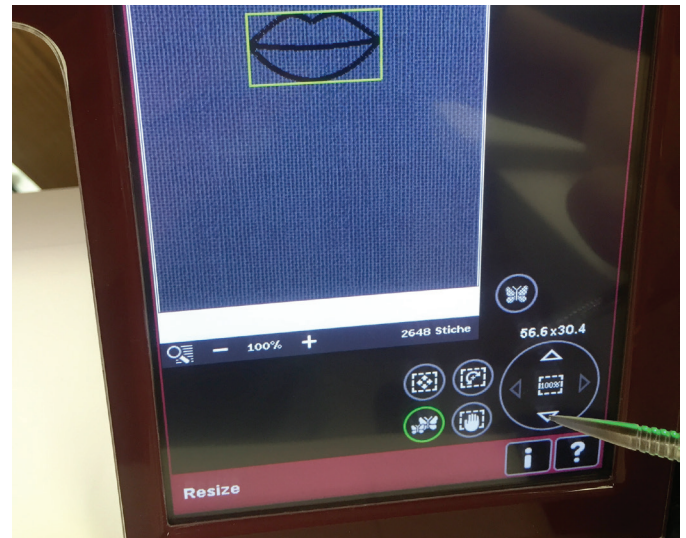
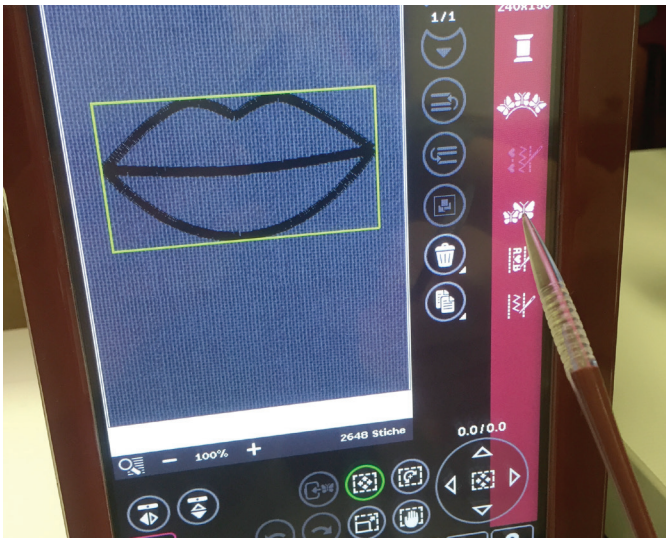
SCHRITT 2

Im Bildschirm die Option APPLIQUÉ betätigen. Wenn man länger auf das Icon drückt erscheint ein Untermenü mit 2 Optionen; Ich habe dort Satinstich Appliqué gewählt. Dann oben rechts im Bildschirm auf den Haken zum Bestätigen klicken. WICHTIG: Im SHAPE Creator noch nicht resizen!



SCHRITT 3

Jetzt das RE-Size Menü öffnen und dann das Appliqué auf die gewünschte Größe bringen. Der Grund warum erst hier ge- "resized" werden sollte ist, dass der breite Appliqué Stich dann gleichzeitig mitschrumpft. Sonst hat man Lippen in Mini Größe für einen Anstecker, aber mit sehr breitem Satinstich, da die Maschine nicht wissen kann, dass wir den Stick nur als Deko Umrandung benutzen und nicht zum Kaschieren von Schnittkanten eines aufgesetzten Appliqués.



SCHRITT 4

Bei dem Stickvorgang braucht man nur "FARBE" 1 und 3 zu sticken. Die mittlere "FARBE" (also Stich) wäre nur für das Fixieren des Appliqués, also können wir diesen Stick-Schritt auslassen.

STICK-TIPP: Bei besonders kleinen Motiven mit vielen Farben kann man die "SPRUNGFADEN Abschneiden" - Funktion abstellen. Da die Maschine alle abgeschnittenen Fäden auf die Unterseite zieht kann es evtl zu einem Fadensalat kommen, da so viele kleine Fäden bei unseren verkleinerten Motiven vorhanden sind.

ETAPPE 4

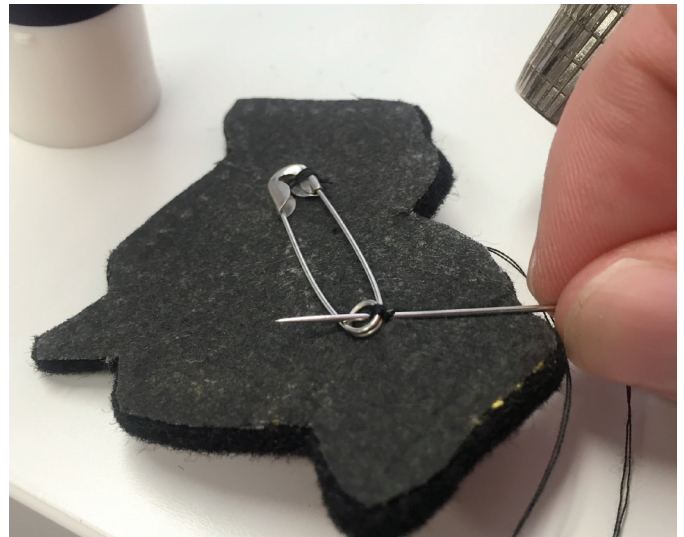
Um die Rückseiten der fertig gestickten Motive zu verschönern bügele ich nun schwarzes Stickvlies auf die Hinterseite des Filzes. Dies kaschiert die Spulfäden und lässt unser Ergebnis umso professioneller wirken.



ETAPPE 5

Die einzelnen Motive großzügig mit einer scharfen Schere ausschneiden und danach nochmal exakt um die Motive herumschneiden und dabei einen Abstand von 2-3mm lassen. Dies ist Übungssache, deshalb ist es gut erstmal eine Probe auszuschneiden.

SCHNEIDE-TIPP: An besonders kleinen Ecken und Rundungen mit dem Hinterteil der Schere (der am nächsten an der Hand ist) schneiden und mehrmals ansetzen.



ETAPPE 6

Auf die ausgeschnittenen Motive von hinten eine Sicherheitsnadel aufnähen und FERTIG sind unsere modischen Anstecker!