

Anleitung Spring Summer 2022

**jubiläum**

**160 Jahre PFAFF**

LAURENT &  
HERMANN  
PROGIN  
for **PFAFF®**

LAURENT &  
HERMANN  
PROGIN  
for PFAFF





## Material

- \_PFAFF creative icon
- \_PFAFF admire air 5000
- \_PFAFF Jeansnadeln 100/14 (Art. 821292096)
- \_PFAFF Ausgleichsfuss für IDT™-System (Art. 820676096)
- \_PFAFF Reissverschlussfuss für IDT™-System (Art. 820248096)
- \_PFAFF Schmalkantenfuss für IDT™-System (Art. 821142096)
- \_PFAFF Rollenfuss (Art. 820663096)
- \_Jeanstoff, hier aus Leinenmix, Rohdenim, überfärbt mit Textilfarbe, ca. 2.5m
- \_PFAFF Jeansnadeln

\_Reissverschluss, Metall No.4, ca. 16cm, hier in Messing

\_optional Lederpatch mit passendem Garn

\_Einlage für den Innenbund

\_PFAFF Ledernadeln 90/14 (Art. 821200096)

\_Gütermann Zierstichfaden, farblich passend zum Oberstoff und Lederpatch

## Schnittmuster mit Anpassungen

[https://www.etsy.com/de/listing/952819959/alesia-high-rise-flare-jeans-pants-with?click\\_key=372c7af0eecd73cf5e4a348f02bc914262e010%3A952819959&click\\_sum=dc92d047&ga\\_order=most\\_relevant&ga\\_search\\_type=all&ga\\_view\\_type=gallery&ga\\_search\\_query=flare+jeans+pattern&ref=sr\\_gallery-1-1](https://www.etsy.com/de/listing/952819959/alesia-high-rise-flare-jeans-pants-with?click_key=372c7af0eecd73cf5e4a348f02bc914262e010%3A952819959&click_sum=dc92d047&ga_order=most_relevant&ga_search_type=all&ga_view_type=gallery&ga_search_query=flare+jeans+pattern&ref=sr_gallery-1-1)

\_Schnittmuster ab kopieren in der passenden Größe.

\_Im Vorderteil eine Teilungsnaht einfügen in der Mitte des Vorderteils, der Schlitz sollte 3cm unter dem Knie beginnen. Hierzu ab dem Punkt die Nahtzugabe anpassen

\_Schnittlinie auf dem Rückenteil einfügen.

\_Alle Nähte, die als Kappnähte umgesetzt werden, 1.5cm Nahtzugabe hinzufügen. Leibnaht mit 2cm Nahtzugabe.

TIPP: Den Stoff nass in der Maschine färben, bei einem grossen Stück in zwei Stücke teilen,

um ein optimaleres Färbeergebnis zu erzielen.

## Nähanleitung

\_Den Stoff nach Belieben mit einer Farbe in der Maschine überfärben. Ich verwende die Linke Stoffseite außen, damit das innere der Hose dunkel und die äußere Seite der Hose in der von mir gewählten Farbe umgesetzt wird.

\_Die Front und Rückennaht wird wie folgt verarbeitet:

\_Alle Nähte werden mit einer Kappnaht geschlossen. Hierzu verwende ich Zierstichgarn als Oberfaden und Allesnäher für den Unterfaden.

\_Die Naht umbügeln, sodass das Zierstichgarn oben liegt.

\_Die darunterliegende Nahtzugabe auf 0.5 cm zurückschneiden.

\_Die darüber liegende Nahtzugabe einschlagen.

\_Von Rechts mit absteppen. Dabei den Schmalkantenfuss zur Hilfe nehmen und die Nadelposition näher an die Kante setzen.

TIPP: Ich verwende für alles sichtbaren Stiche die Stichgröße 4. Mit dem Schmalkantenfuss und/oder dem Ausgleichfuss lässt sich die zweite Naht sehr präzise steppen. Sollte man Mühe haben, präzise Stiche zu erzielen, eignet sich auch der Rollenfuss



\_Teilungsnaht auf dem Rückenteil schließen, Naht gegen unten gerichtet

\_Teilungsnaht auf dem Vorderteil schließen, Naht zur Seitennaht gerichtet.

TIPP: Den Schlitz mit einem Riegel sichern um ausreißen vorzubeugen

\_Seitennähte mit PFAFF admire 5000 air versäubern, Seitennaht schließen

\_In der Seitennaht Reißverschluss einnähen, und mit Topstich versäubern

\_Saumkante versäubern

\_Innenbund hinzufügen, hier die Nahtzugaben auf der Innenseite fixieren. Bund mit Handstichen bei den Nähten fixieren



## Material

- \_PFAFF creative icon
- \_PFAFF Schrägbandeinfasser (Art. 820245096)
- \_PFAFF Magnetische Kantenführung (Art. 821162096)
- \_Seidentwill, mit Print, ca. 2m
- \_Kordel für Knopflochscllaufen
- \_Einlage
- \_8 stoffbezogene Knöpfe, ca. 14mm
- \_Einlage für die Knopfleiste und Kragen
- \_Schnittmuster basierend auf BurdaStyle Bluse H/W 2014 #6849C

## Schnittmuster mit Anpassungen

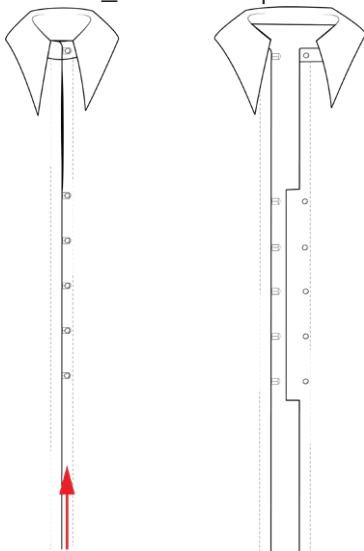
[https://www.etsy.com/de/listing/952819959/alesia-high-rise-flare-jeans-pants-with?click\\_key=372c7af0eecdfd73cf5e4a348f02bc914262e010%3A952819959&click\\_sum=dc92d047&ga\\_order=most\\_relevant&ga\\_search\\_type=all&ga\\_view\\_type=gallery&ga\\_search\\_query=flare+jeans+pattern&ref=sr\\_gallery-1-1](https://www.etsy.com/de/listing/952819959/alesia-high-rise-flare-jeans-pants-with?click_key=372c7af0eecdfd73cf5e4a348f02bc914262e010%3A952819959&click_sum=dc92d047&ga_order=most_relevant&ga_search_type=all&ga_view_type=gallery&ga_search_query=flare+jeans+pattern&ref=sr_gallery-1-1)

\_Schnittmuster in der passenden Größe abkopieren.

\_Vordere Mitte anpassen:

\_Untertritt Knopfleiste: 2.5cm

\_Breite Knopfleiste: 2.5cm



\_Manschette vergrößern auf 12cm Länge

\_Kragenschnittteil nach Belieben anpassen, hier stark verlängert um der Referenz an die 70er Jahre näher zu kommen.

\_Nahtzugaben Seitennaht Ärmel 1.5cm, Manschette, Kragen und Halsauschnitt 1cm

## Nähanleitung

\_Blussteile zuschneiden

TIPP: Kanten entweder mit einem großen Stich schmalkantig fixieren, oder mit einem Bügelband bekleben, um starkes Ausfransen oder Verziehen zu vermeiden.

\_Besatz für Knopfleiste. Kragen und Manschette mit dünner Einlage bekleben.

TIPP: Ich habe, um den Stoff nicht zu sehr zu versteifen, jeweils nur beim Unterkragen, der inneren Manschette beklebt. Die Knopfleiste, um eine klare Linie zu erzielen, jedoch auf beiden Teilen, dh. auf dem Vorderteil und Besatz

\_Abnäher auf Vorderteil und Rückenteil schließen

-Seitennähte mit einer französischen Naht schließen

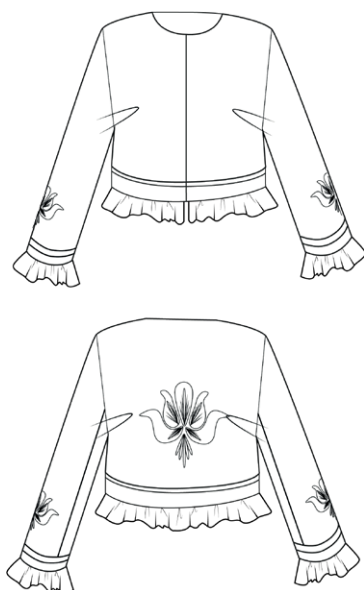
\_Beim Ärmel mit dem Schrägbandeinfasser den Schlitz versäubern, die Naht dann anschließend mit einer französischen Naht schließen.

\_Für die Knopfschlaufen, 2cm breite Streifen bei 0.7cm nähen, stürzen und Kordel durchziehen. Diese bei der richtigen Position gut mit Stecknadeln fixieren und den Beleg drannähen. Diesen auf der Innenseite schmalkantig absteppen

Tipp: Bei der Manschette ein längeres Stück nehmen, mit Korde füllen und nach Belieben eine Form bilden, mit einer funktionstüchtigen Schlaufe für den Knopf.

\_Kragen nähen und anstürzen.

\_Ärmel von Innen mit Einfassband, oder optional mit einer Overlocknaht versäubern



## Material

- \_ PFAFF creative icon
- \_ PFAFF Mehrstickkräusler (Art. 820885096)
- \_ Verschiedene Stickgarne
- \_ Cord für Kontraststreifen
- \_ PFAFF Rollsäumler in der gewünschten Breite (Art. 820220096 (2mm)/ Art. 820249096 (3mm)/ Art. 820221096 (4mm)) abhängig von der dicke des Materials
- \_ Einlage für die Besätze
- \_ Wollstoff, hier Loden, ca. 2m
- \_ Kontrastmaterial für Streifen
- \_ Futterstoff, ca. 2m
- \_ Kontrastmaterial für Applikation
- \_ PFAFF Sticknadeln Titanium (Art. 821198096 & 821297096)
- \_ PFAFF Applikationsschere (Art. 821292996 für Rechtshändler)
- \_ PFAFF creative™ ELITE HOOP 260 x 200 mm (Art. 413116502)

- \_ Schnittmuster basierend auf Burda Style Kastenjacke 02/2018 #1A
- \_ Vlieseline © Vliesofix, weiss für Applikationsstickerei
- \_ Kordel für Bise

## Schnittmuster mit Anpassungen

- \_ Halsausschnitt nach belieben anpassen.
- \_ Vordere Mitte schliess Bord a Bord. Optional kann ein Häkchen als Verschluss angebracht werden.
- \_ Gesamtlänge kürzen auf Unterbrustlänge, (hier ca 25cm)
- \_ Höhe Rüschen: 12cm inkl NZ, Breite: Umfang x 2
- \_ Ärmel um 15cm verkürzen

## Stickanleitung

- \_ Für den Farbverlauf, diesen zweimal separat sticken, mit 3 verschiedene Garnen, in einer ähnlichen Farbfamilie.
- \_ Für das Rückenteil, den Verlauf einmal sticken, anschließend spiegeln und neu anspannen.  
TIPP: Mit der Funktion auf der creative icon kann das Stickmuster genau platziert werden, sodass keine Lücke entsteht auf der Rückenmitte.
- \_ Anschliessend die Applikation sticken: Das andere Material, hier Seidenmoirée, mit Vliesofix bekleben, und sobald fertig gestickt ist, mit Bügeleisen fixieren. Umrandung der Applikation mit Ton-in-Ton Garn sticken. Auch hier kann die Position mit der Funktion ‚Platzieren‘ mittig auf dem Verlauf und Ärmel platziert werden.

## Nähanleitung

\_Alle Teile zuschneiden: Bei den bestickten Teilen die Kanten ggf. mit großem Stich oder Kantenband fixieren, damit die Stickerei nicht ausfranst.

\_Seitennaht und Schulternaht schließen, und Nahtzugabe von Außen Ton-in-Ton runtersteppen.

TIPP: Hier lässt sich der Schmalkantenfuss verwenden, um präzise der Naht zu folgen

\_Bise mit Kordeln nähen. Hier verwende ich gerne den Reissverschlussfuss und fixiere die Kordel grob, bevor ich es an das Vorderteil und den zweiten Streifen anbringe. Ich verbinde den Kontraststreifen, die Bise und das Vorderteil in einem Arbeitsschritt.

\_Mit Hilfe des Rollsäumlers versäubere ich die Seitlichen und die unteren Kanten der Rüschen, und Kräusle die obere Kante mit dem Mehrstichkräsuler. nun verbinde ich diese Kante mit dem Kontraststreifen.

\_Das Futter wird komplett genäht und an die Jacke verstürzt. Die Nahtzugaben auf den Besätzen runtersteppen, an den Stellen wo man mit der Maschine hinkommt, sonst mit Stichen von Hand fixieren.

TIPP: Nahtzugaben beim Kontraststreifen und Bis gut zurückschneiden, um dickere Stoffknollen zu vermeiden.





## Material

- \_PFAFF creative icon
- \_PFAFF Jeansnadeln 100/14 (Art. 821292096)
- \_PFAFF Ausgleichsfuss für IDT™-System (Art. 820676096)
- \_PFAFF Reissverschlussfuss für IDT™-System (Art. 820248096)
- \_PFAFF Schmalkantenfuss für IDT™-System (Art. 821142096)
- \_PFAFF Rollenfuss (Art. 820663096)
- \_Jeanstoff, hier aus Leinenmix, Rohdenim, überfärbt mit Textilfarbe, ca. 0.5m
- \_PFAFF Jeansnadeln
- \_optional Lederpatch mit passendem Garn

- \_Einlage für den Innenbund
- \_4 Hohlrieten
- 2 Messingringe, Durchmesser ca. 25cm
- \_Leder für Henkelaufhängung
- \_PFAFF Ledernadeln 90/14 (Art. 821200096)
- \_Gütermann Zierstichfaden, farblich passend zum Oberstoff und Lederpatch
- \_Optional Messingkette
- \_Optional Lammnappa als Verstärkung im Innenteil, Kontaktkleber

## Schnittmuster mit Anpassungen

Außenteil (inkl. Nahtzugaben von 1.5cm, an der oberen und unteren Kante 1cm) 1x  
8x50cm

6x5x50cm

Seitenteil (inkl. Nahtzugaben von 1.5cm, an der oberen Kante 1cm)

2x 13x21.5cm

Futter, hier ebenfalls aus Jeans inkl. Nahtzugabe (die gleiche Masse, ohne NZ für die Lederverstärkung) 1x 24x50cm

2x 12x21cm

Schlaufen aus Leder

2x 7x3.5cm

## Nähanleitung

\_Analog der Jeanshose, die Nähte verarbeiten. Die Nähte jeweils von der Mitte, gegen aussen umbügeln.

\_Seitenteil einnähen und Nahtzugaben gegen vorne und unten von aussen heruntersteppen.

\_Optional kann dann der Innenteil mit Lammnappa verstärkt werden. Hierzu die Schnittteile ohne Nahtzugaben zuschneiden, und mit Kontaktkleber einkleben.

\_Futter einnähen und die Nahtzugabe gegen innen von aussen absteppen. Optional kann man eine

kleine Innentasche anbringen.

\_Die Schlaufen aus Leder zuschneiden und Kanten schmalkantig mit großem Zierstich rundherum absteppen. Anschließend mit Kontaktkleber am Henkel fixieren. Mit Hohlนieten ca. 3cm unterhalb der Kante fixieren.

Optional unterschiedliche Anhänger kreieren, die an der Tasche hängen