

TECHNISCHE INFO

CHANEL NEU INTERPRETIERT

BOUCLÉ MIT TWIST

Nähmaschine:

PFAFF® quilt expression™ 725

Nähgarn für die Zierstiche:

Gütermann Cotton 30 Farbe Grün 1287 / Gelb 1124 /
Lila 1235 / Aubergine 1169
Gütermann Nähfaden Allesnäher für Unterfaden

Nähgarn für die Fransen:

Madeira Stickgarn LANA
Farbe Orange 3852 / 200 m Spule
Gütermann Nähfaden Allesnäher für Unterfaden

Nadeln:

Maschinennadel Universal Stärke 70 und 80
Maschinennadel Topstitch 90

Zierstiche:

Blende an Rock und Jacke: Wabenstich
Menü 3 Kunststiche / 3.4 / Stich 18 / Nähfuß Nr. 8

Fransen an Jacke und Rock:

Menü 1 Nutstiche / 1.1 / Stich 6,
Nähfuß dekorativer Fransenfuß
Einstellung: Stichbreite 7,5 / Stichelänge 1,5 /
Spannung reduzieren

**TIPP: Fransen 2 x übereinander nähen,
dann werden sie schön voluminös.**

WICHTIGE INFOS:

Die Zierstiche an der Jacke werden nur 8 cm senkrecht
ab Saum nach oben genäht.

Stichabstand 1,5 cm an Jacke und Rock.

Die Zierstiche am Rock werden parallel neben der Fransenkante genäht.

Fransen und Zierstiche am Ärmel Höhe 12 cm.

3 Knöpfe dekorativ aufnähen.

Zierstich lila Zacke an Jacke und Rock:

Menü 3 Kunststiche / 3.3 / Stich 23 / Breite 8 mm / Länge 5,5 mm, Nähfuß 2 A

Zierstich gelbe Blume an Jacke und Rock:

Menü 3 Antikzierstich / 3.3 / Stich 33, Nähfuß 2 A

Zierstich grüne Blume an Jacke und Rock:

Menü 3 / 3.3 / Stich 9 / Nähfuß 2 A

Zierstich pink Zacke an Jacke und Rock:

Menu 3 / 3.3 / Stich 13 / Nähfuß 2 A



Stoff, Futter, Schnitt
und Vliese können bei
Inge bestellt werden:
[www.modeatelier-
inge.de](http://www.modeatelier-
inge.de)

TECHNISCHE INFO

CHANEL NEU INTERPRETIERT

BOUCLÉ MIT TWIST

Kantenabschluss oben am Rockbund:

Menü 1 / 1.1 / 2 / 3-fach Gradstich in 4mm,
Nadel – 4,5 nach links stellen – Nähfuß: Schmalkantenfuß

Innenpaspel an der Jacke:

Angenäht mit Reißverschlussfuß und Nadel – 2mm nach links stellen

Knopflöcher:

Menü 1 / 1.3 / Stich 1, manueller Knopflochfuß

Reißverschluss:

- 25 cm Nahtverdeckter Reißverschluss
- Nähfuß: Nahtverdeckter Reißverschlussfuß

Das Material:

- Bouclé für Jacke und Rock:
Couture Bouclé Carnet Italy, Verbrauch je nach Größe 1.60 – 2.20 m
(69 % Baumwolle, 25 % Polyamide, 3 % Polyester, 3 % Acryl), Breite 150 cm, Gewicht 490 Gramm,
Pflege: Lüften und ev. Chem. Reinigen
- 2 m Innenfutter Tizian in 100 % Viscose
- 1.50 m farbiger Innenpaspel
- 14 – 15 Knöpfe

Für die Zierstiche und Innenverarbeitung:

- Vliese von PFAFF® Folienvlies
- PFAFF® Clear & Melt Reißvlies
- PFAFF® Tear-A-Way
- PFAFF® Fuse-On Light & Soft

Für den Unterrock und das Shirt:

- Mesh elastischer Netzfüll
150 cm breit, Gewicht 60 Gramm,
(82 % Polyamid, 18 % Elasthan)

Verarbeitung Mesh-Shirt:

Wahlweise senkrechte Nahführung
zusammengefügt mit der

PFAFF® admire air™ 7000**COVERLOCK**

2 Fäden Rollsaum / Stich 22

Nähfaden 2 x Allesnäher,
farblich abgestimmt

**Nähmaschinen:**

PFAFF® quilt expression™ 725 und

PFAFF® admire air™ 7000 COVERLOCK



CHANEL NEU INTERPRETIERT BOUCLÉ JACKE MIT TWIST

Gr. 36 – 46

Material:

- Couture Bouclé von Carnet Italien
Zusammensetzung:
69 % Baumwolle · 25 % Polyamid
3 % Polyester · 3 % Acryl
- Stoffbreite: 150 cm
- Stoffverbrauch (je nach Größe):
ca. 1,20 m – 1,50 m
- Einlage zum Fixieren des gesamten Stoffes
- Jackenfutter: ca. 1,20 m
- Zierfäden und Zierstiche laut Technikplan
- 11 – 12 Knöpfe
- Innenpaspel
- Watteline für die Armkugel

Alle Zierstiche und Garnzuordnungen sind vollständig im Technikplan beschrieben und werden hier nicht einzeln wiederholt.



Stoff, Futter, Schnitt
und Vliese können bei
Inge bestellt werden:
[www.modeatelier-
inge.de](http://www.modeatelier-
inge.de)

1. VORBEREITEN

1. Stoff gründlich abbügeln
2. Schnittmuster nach deiner Größe auswählen
3. Grobschnitt aller Teile
4. Gesamten Stoff vollflächig mit Einlage fixieren
5. Feinschnitt ausführen
6. Alle wichtigen Markierungen mit Handfäden auf die rechte Stoffseite übertragen.

Besonders wichtig mit Faden zu markieren:

- vordere Mitte
- Halsloch
- Jackenlänge
- Ärmellänge
- Schulterpunkt des Ärmels

Diese Reihfäden sind essenziell für saubere Zierstiche und präzises Arbeiten.



CHANEL NEU INTERPRETIERT

BOUCLÉ MIT TWIST

2. EINSTIEG: ÄRMEL

Die Ärmel sind ein idealer Einstieg: überschaubar, technisch interessant und schnell ein sichtbares Erfolgserlebnis.

Ärmelkonstruktion

- Zweiteiliger Ärmel
- Simulierter /dekorativer Ärmelschlitz (Attrappe)

Zierarbeit am Ärmel

1. Wabenstich

Länge: ca. 12 cm nach oben

2. Fransenstich

- direkt neben dem Wabenstich
- zweimal übereinander nähen

3. Fransen:

- mit Stricknadel aufbügeln
- vorsichtig aufschneiden
- mit Bürste aufbürsten, schön puschelig

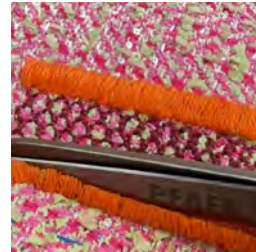
4. Ärmelschlitz:

- dekorativ 3 Knöpfe aufnähen
- Watteline in die Armkugel einarbeiten
- Ärmel in Form bügeln
- Ärmel mit Ärmelfutter abfüttern

Ärmel ist damit komplett fertiggestellt.

3. RÜCKENTEIL

- Am oberen Halsloch dekorativer Blendenabschluss
- Reihenfolge unbedingt einhalten:
 1. Zuerst Wabenstich, dann Fransenstich
 2. danach Halsloch belegen
Blende besteht aus:
 - Wabenstich
 - Fransenstich



CHANEL NEU INTERPRETIERT BOUCLÉ MIT TWIST

4. VORDERTEIL

Blendenarbeit

- Wabenstich: am Halsloch
- Wabenstich: in der vorderen Mitte

Orientierung:

- exakt an den Handfäden
- besonders sauber in der Rundung des Halslochs arbeiten

Danach:

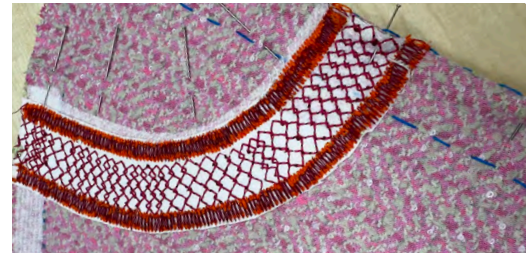
- Fransenstich links und rechts neben dem Wabenstich

Ganz wichtiger Profi-Tipp aus unserem Atelier:

Alle Zierstiche müssen mit Einlage unterlegt werden!

Vorgehen:

1. Einlage unter den Zierstich
2. Einlage knapp zurückschneiden
3. Zusätzlich schmalen Einlagestreifen über den Zierstich bügeln. Das stabilisiert die Fransenfäden und verhindert, dass sie aus dem Bouclé herausrutschen. (Unbedingt beibehalten – essenziell für Haltbarkeit und Couture-Qualität.)

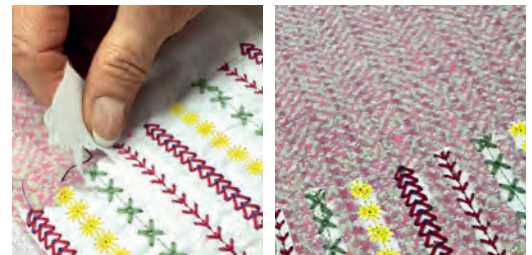


5. ZIERSTICHE IM SAUMBEREICH

- Zierstiche laut Technikplan im unteren Saumbereich anordnen
- Vorder- und Rückenteil separat arbeiten
- Erst Zierstiche, dann: Schulternähte > Seitennähte

Auch hier:

- Zierstiche immer mit Einlage sichern
- Einlage anschließend zurückschneiden oder abreißen
- Schulternähte exakt aufeinander abstimmen:
- Blenden von Vorder- und Rückenteil müssen punktgenau treffen.



CHANEL NEU INTERPRETIERT BOUCLÉ MIT TWIST

6. INNENVERARBEITUNG DER JACKE

Nachdem die Schulternähte und Seitennähte geschlossen sind, folgt die Innenverarbeitung der Jacke. Zunächst wird der Innenpaspel gearbeitet.

Der Innenpaspel lässt sich besonders präzise mit dem Reißverschlussfuß annähen, da sich die Nadel sehr gut verstellen lässt und somit knapp und sauber entlang der Paspelkante gesteppt werden kann.

Zusätzlich wird in den hinteren Halslochbeleg ein kleiner handgeflochtener Aufhänger eingenäht.



7. Vorderteil – Blende und Knopflöcher

Die dekorative Blende mit Wabenstich und Fransenstich wird ausschließlich am rechten Vorderteil ausgeführt.

Das linke Vorderteil bleibt bewusst ohne Blende, um eine übermäßige Materialstärke zu vermeiden und ein sauberes Übereinanderschlagen der Vorderteile zu gewährleisten.

Nach Fertigstellung der Blende werden im rechten Vorderteil vier Knopflöcher eingearbeitet.

Die Knopflöcher werden gleichmäßig entlang der vorderen Mitte positioniert und so gesetzt, dass sie sich harmonisch in die Blendenarbeit einfügen.

Die Knopflöcher werden vor dem Annähen des Futters gearbeitet.

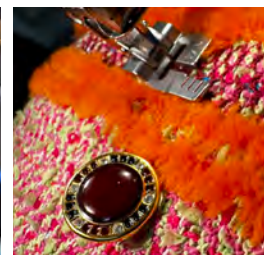


linkes Vorderteil

8. Taschenklappen – Maße und Verarbeitung

- Kleine Attrappen-Taschenklappen
- Abschluss ebenfalls mit Fransenstich
- Klappen werden nur aufgenäht, ohne funktionale Tasche

Die Taschenklappen haben ein Fertigmaß von 10 cm Breite × 4,5 cm Höhe und werden jeweils links und rechts auf dem Vorderteil positioniert.



CHANEL NEU INTERPRETIERT BOUCLÉ MIT TWIST

Zur besonders flachen und hochwertigen Verarbeitung wird zunächst die Tasche wie eine schmale Blende gearbeitet, vergleichbar mit einem kleinen Gürtelteil.

Die Taschenklappen werden nun links und rechts an den Vorderteilen angenäht. Die Klappen selbst enthalten keine Nahtzugabe. Die Taschenklappen werden anschließend offenkantig, wahlweise von Hand oder mit der Maschine, auf das Vorderteil aufgenäht.

Diese Technik sorgt für eine sehr flache Taschengestaltung ohne unnötige Materialstärke und eignet sich besonders gut für Bouclé-Stoffe.

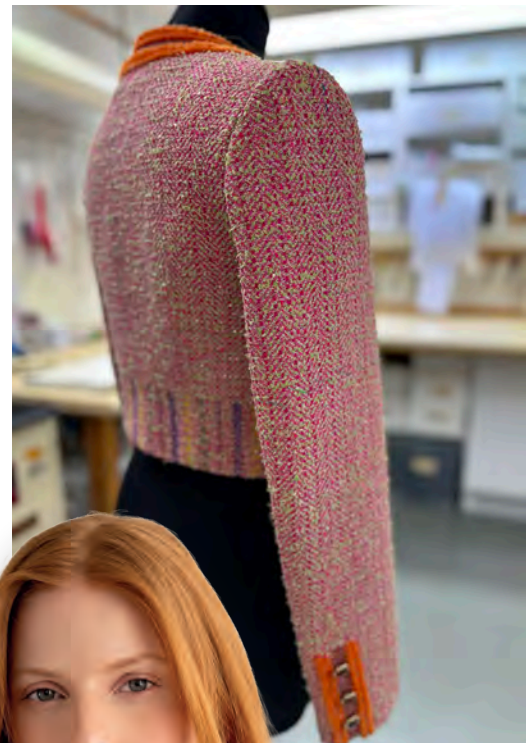
Die Taschenklappen sind als Attrappen ausgeführt.



9. Ärmel einsetzen und Kontrolle

Nachdem der Jackenkörper fertiggestellt ist, werden die Ärmel eingesetzt. Anschließend wird der Sitz und Fall der Ärmel auf der Schneiderbüste kontrolliert.

Gegebenenfalls werden kleine Korrekturen vorgenommen und der Ärmel nochmals in Form gebügelt.



10. Futterverarbeitung

Das Jackenfutter ist zu diesem Zeitpunkt bereits vollständig vorbereitet. Das Futter wird in die Jacke eingesetzt und von Hand anstaffiert, um eine saubere und hochwertige Couture-Verarbeitung zu gewährleisten.



11. Finish der Jacke

Die Jacke wird sorgfältig gebügelt. Anschließend sollte sie über Nacht auf der Schneiderpuppe auskühlen, damit sich der Stoff entspannen und die Form stabilisieren kann. Damit ist die Jacke vollständig fertiggestellt.



CHANEL NEU INTERPRETIERT BOUCLÉ ROCK MIT TWIST

Gr. 36 – 46

Material:

- Couture-Bouclé, Carnet Italien (69 % Baumwolle, 25 % Polyamid, 3 % Polyester 3 % Acryl)
- Stoffbreite: 150 cm
- Gewicht: ca. 490 g
- Stoffverbrauch: abhängig von der Rocklänge und Größe
- Einlage zum Fixieren des Bouclés
- Rockfutter (1 × Rocklänge)
- Nahtverdeckter Reißverschluss
- Reißverschlussfuß (nahtverdeckt)
- Zierfäden laut Technikplan

1. Vorbereiten

- Stoff gründlich abbügeln
- Stoff grob zuschneiden
- Bouclé vollständig mit Einlage fixieren
- Feinschnitt ausführen

2. Schnitt & Markierungen

Rock mit 3 Nähten:

- 2 Seitennähte
- 1 hintere Mittelnaht
- Vorderteil im Stoffbruch
- Vorderer Mittelpunkt wird durch eine Blende betont

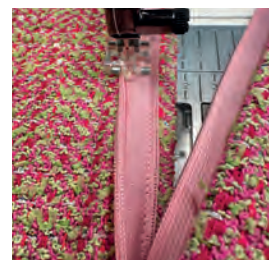
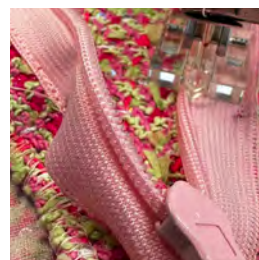
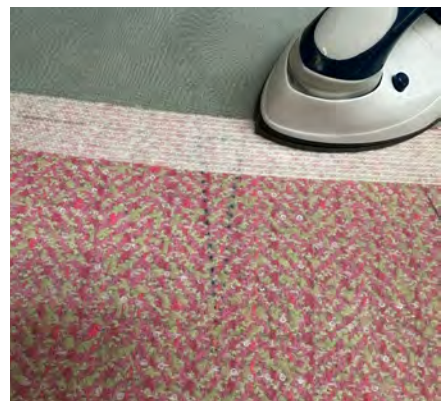
Nach dem Feinschnitt:

- Alle Nähte und Abnäher exakt einzeichnen
- Da der Rock oben mit Futter verstärkt wird: Zusätzlich Einlageband an der oberen Kante aufbügeln.

3. Rückenteil arbeiten

1. Hintere Mittelnaht schließen
2. Im oberen Bereich:
 - Nahtverdeckten Reißverschluss einsetzen

Stoff, Futter, Schnitt und Vliese können bei Inge bestellt werden:
www.modeatelier-inge.de



CHANEL NEU INTERPRETIERT BOUCLÉ ROCK MIT TWIST

3. Rockabnäher nähen
 - Aufschneiden Foto 0032
 - Auseinanderbügeln (Volumen reduzieren)
 - Mit Einlage zusätzlich absichern

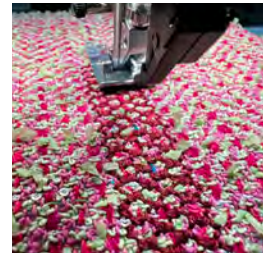
Rückenteil ist fertig.



4. Vorderteil – Blende & Zierelemente

4.1 Blende in der vorderen Mitte mit einem Faden markieren

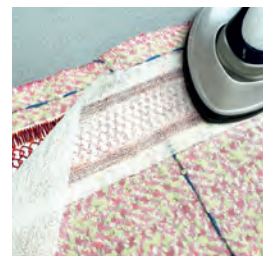
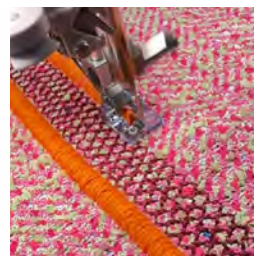
1. Wabenstich mittig ausführen
2. Links und rechts am Wabenstich:
 - Fransenstich mit Fransenfuß



SPEZIAL-COUTURE-TIPP

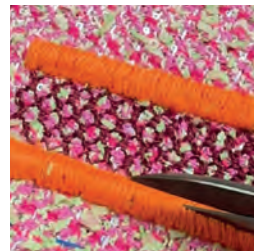
Fransenstich zweimal übereinander nähen

ergibt eine dicht gefüllte, puschelige Fransenkante nach dem Fransen nähen die Fransen von der linken Seite mit Einlage fixieren, damit die Fäden gefestigt werden.



Fransen perfektionieren

1. Stricknadel in die Schlaufen einlegen
2. Mit dem Bügeleisen überbügeln
3. Schlaufen mit kleiner Spitzenschere aufschneiden
4. Dämpfen und vorsichtig ausbürsten



4.2 Zierstiche neben der Blende

Reihenfolge der Zierstiche:

1. Lila Zacke
2. Gelbe Blume
3. Grüne Blume
4. Pinke Zacke

Die genauen Stichinformationen befinden sich im Technikplan/Technikmenü

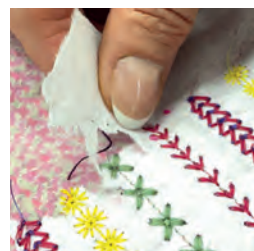


WICHTIG

- Unter alle Zierstiche Ausreißvlies (Tear Away) unterlegen
Verwendet: PFAFF TEAR AWAY

Nach dem Sticken:

- Vlies sauber abreißen
- Stichbild leicht überbügeln



CHANEL NEU INTERPRETIERT

BOUCLÉ ROCK MIT TWIST

5. Zusammensetzen des Rocks

1. Seitennähte schließen
2. Rock anprobieren und Passform prüfen
3. Rocksäum fertigen und säumen.

6. Futter & Verstärzen

- Rockfutter separat nähen
- Rock und Futter an der Bundkante verstärzen
- Mit dem Kantensteppfuß exakt an der Futterkante entlang steppen. Futter liegt flach und sauber



7. Handwerkliche Couture-Details

- Rock wenden
- Futter nach innen ziehen
- Im unteren Bereich:
- Futter gegen den Saum stecken
- Rock und Futter von Hand staffieren
- Futter auch am Reißverschluss von Hand anstaffieren



8. Abschluss & Stabilisierung

- Zur zusätzlichen Stabilität:
Oben an der Bundkante:
Dreifach-Steppstich
- mit dem Kantensteppfuß an der vorderen Blende Zierknöpfe annähen
- Rock sorgfältig entbügeln



9. Fertigstellung

Der Rock ist fertiggestellt – hochwertig verarbeitet, stabilisiert und im echten Couture-Stil gearbeitet.

OPTIMALE ERGÄNZUNG

SHIRT UND GLOCKENROCK AUS MESH

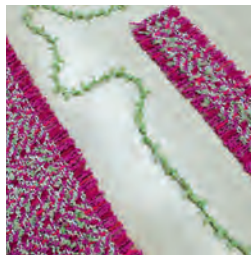
Ergänzend zur Jacke entsteht ein komplettes Outfit, bestehend aus:

- einem Shirt aus Mesh-Gewebe
- einem knöchellangen Glockenrock, der optional unter dem kurzen Minirock getragen werden kann.

Für beide Teile werden Akzente aus Bouclé gesetzt.

1. Bouclé-Fransenstreifen

Aus dem Bouclé werden Streifen mit einer Breite von 2,5 cm zugeschnitten. Die Streifen werden links und rechts an der Kante ausgefranst.



Damit der Nähfuß beim Annähen sauber über die Fransen gleitet, wird zusätzlich Bügelvlies „Clear and Melt“ aufgelegt. Die Streifen werden anschließend mit einem kleinen Zickzackstich aufgenäht.



2. Mesh-Glockenrock

Beim Mesh-Glockenrock wird die Fransenblende 5 cm oberhalb des Saums angenäht. Diese Platzierung verleiht dem Rock einen besonders schönen Schwung und einen fließenden Fall.

3. Mesh-Shirt mit Bouclé-Akzent

Für das Shirt kann ein gut sitzender Shirt-Schnitt verwendet werden. Alternativ eignen sich:

- der Kleidergrundschnitt Mara
- das Schnittmuster Buckley-Shirt Coco

Die Fransenblende wird exakt in der vorderen Mitte des Shirts platziert.

Optional können im Vorderteil zusätzliche Nähte im Abstand von 5 cm eingezogen werden. Diese Nähte werden sehr zierlich auf der Overlock zusammengenäht.

Verwendet wird:

- ein Allesnäher in Wunschfarbe
- Maschine: Admire 7000
- Stich: Zweifaden-Rollsaum, Stich Nr. 22

