



Reißverschlussmäppchen von Anna Nyström

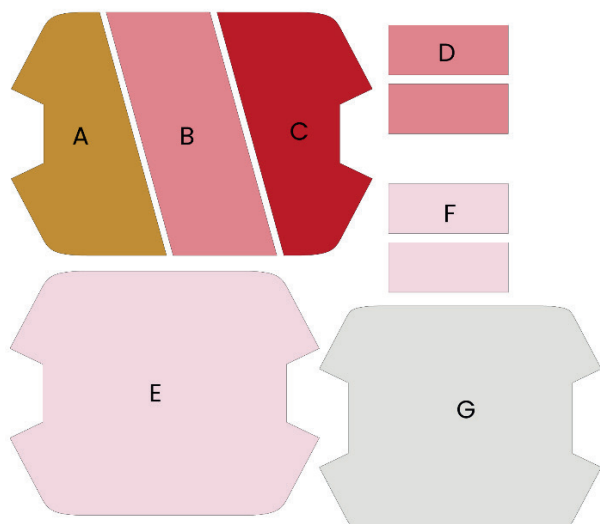
Näh dir dein eigenes cooles Mäppchen – individuell aus verschiedenen Stoffen! Kombiniere verschiedene Stoffe ganz nach deinem Geschmack. Der lange Reißverschluss sorgt dafür, dass sich das Mäppchen weit öffnen lässt. So findest du schnell, was du brauchst.

Die Stoffteile kannst du entweder ganz präzise mit dem SINGER momento Schneideplotter zuschneiden oder – klassisch per Hand – mit dem gratis Schnittmuster.

Fertige Größe: ca. 23 × 10 × 6 cm – perfekt für Stifte, Kosmetik oder kleine Alltagshelfer.

Du benötigst:

- Verschiedenfarbigen Stoff
- Futterstoff
- Bügelvlies
- Tipp: In-R-Batting Plus von PFAFF und H180
- Nähgarn (z.B. von Gütermann creativ)
- Endlos Reißverschluss ca. 50 cm
- SINGER momento Schneideplotter, CREATIVATE Crafting Software (Alternativ das Schnittmuster)
- Stoffgrip-Schneidematte 61 x 61 cm
- Rotationsklinge
- Nähmaschine
- Stecknadeln
- Reißverschlussfuß
- Bügeleisen



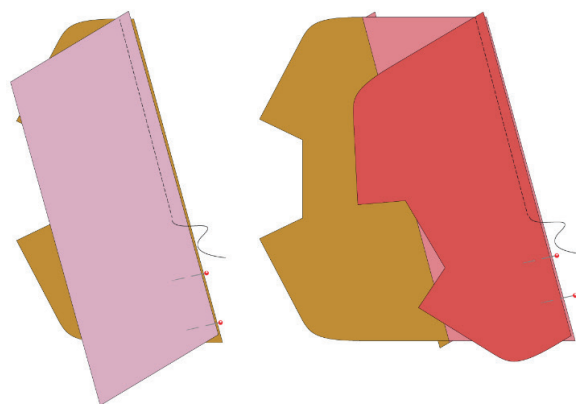
- A:** Außenstoff
- B:** Außenstoff
- C:** Außenstoff
- D:** Außenstoff und Reißverschlusslasche
- E:** Innenstoff
- F:** Innenstoff und Nahtabdeckung
- G:** Bügelvlies

Schritt 1:

Öffne das Projekt in der CREATIVATE Crafting Software mit der **Designnummer 470003411** und schneide das Material mit dem SINGER momento zu. Die Schnittdatei enthält 1 cm Nahtzugabe.

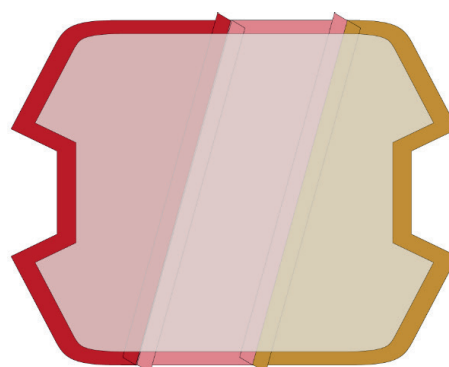
Schritt 2:

Nähe die Außenteile aneinander.



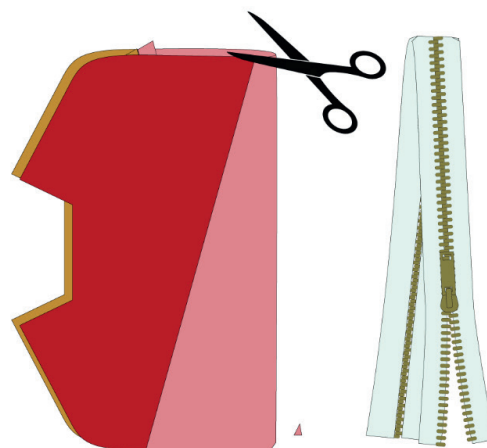
Schritt 3:

Bügelvlies auf die linke Stoffseite aufbügeln. Bei Verwendung von In-R-Form Plus Batting auf die linke Klebeseite ein leichtes Texturvlies wie H 180 aufgügeln, dann das Bügelvlies auf die linke Stoffseite bügeln.



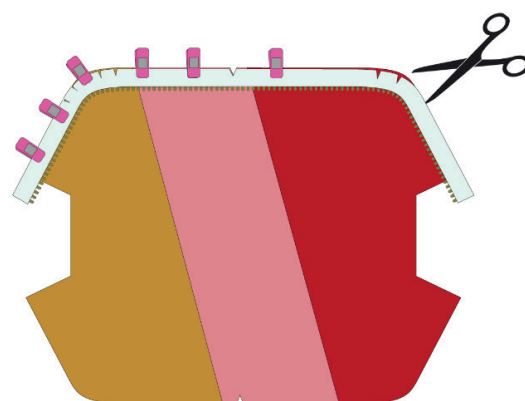
Schritt 4:

Falte den Außenstoff in der Mitte, schneide mit einer Schere einen kleinen Einschnitt oder markiere die Mitte mit einem Stift. Markiere die Mitte des Reißverschlusses auf beiden Seiten. Entferne den Reißverschlussschieber und ziehe den Reißverschluss auseinander.



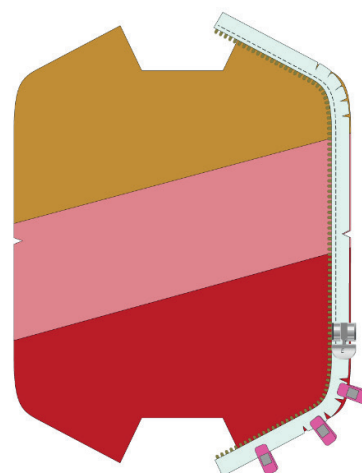
Schritt 5:

Stecke oder klammer den Reißverschluss mit der rechten Seite nach unten an den Außenstoff, sodass die Mittelpunkte übereinstimmen. Schneide das Reißverschlussband an den Rundungen ein und klammer es fest.



Schritt 6:

Wechsel zum Reißverschlussfuß und nähe entlang der Reißverschlusßkante mit einer Nahtzugabe von 1 cm. Nähe die andere Seite des Reißverschlusses auf die gleiche Weise.



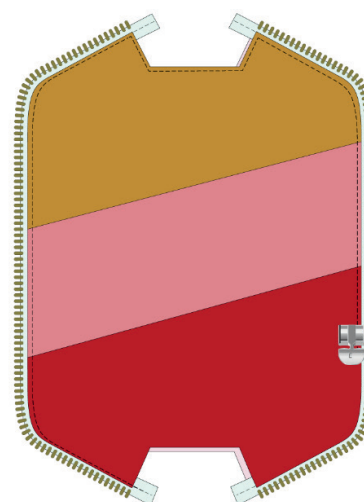
Schritt 7:

Lege das Futter rechts auf rechts auf den Außenstoff und stecke es fest. Nähe mit dem Reißverschlussfuß entlang der Reißverschlusskante.



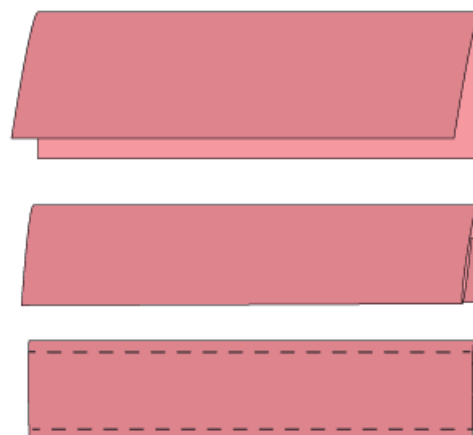
Schritt 8:

Die Nahtzugabe an den gekrümmten Kanten abschneiden. Auf die rechte Seite wenden und bügeln. Ca. 3 mm vom Reißverschluss entfernt absteppen. Den noch losen Oberstoff und das Futter an den Seiten mit einer Nahtzugabe von 6 mm zusammennähen.



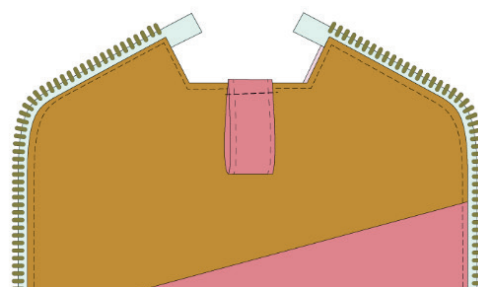
Schritt 9:

Laschen anfertigen. Die äußeren Stoffrechtecke der Länge nach falten und bügeln. Die Schnittkanten zur Mitte hin zurücklegen und bügeln. Entlang beider Seiten 3 mm vom Rand entfernt absteppen.



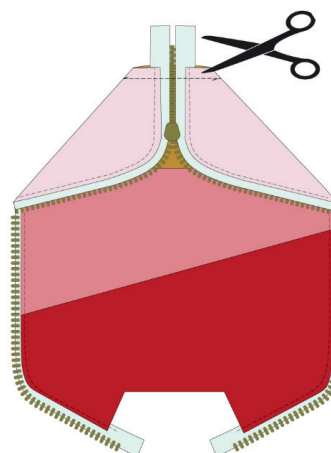
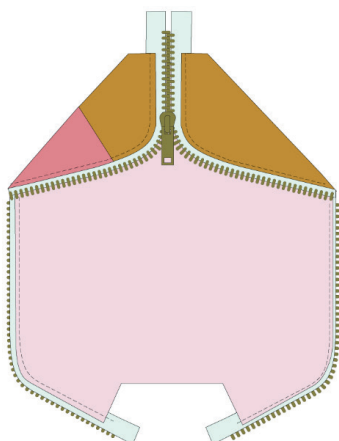
Schritt 10:

Falte die Laschen in der Mitte und stecke sie mit Nadeln oder Klammern an der rechten Seite der Tasche in der Mitte fest, und richte die Schnittkanten aus. Nähe die Lasche mit einem Geradstich fest.



Schritt 11:

Richte den Reißverschluss aus. Lege die rechten Seiten aufeinander, richte die Seiten aus und nähe 1 cm vom Rand entfernt. Am Anfang und am Ende der Naht vernähen. Schneide überschüssige Reißverschlussenden ab. Wiederhole den Vorgang auf der anderen Seite.



Schritt 12:

Die Schnittkanten abdecken. Das Futterrechteck mit der rechten Seite auf das Innenfutter der Tasche legen und festnähen. Die kurzen Kanten nach innen falten und mit den Fingern bügeln und andrücken. Die lange Kante nach hinten falten. Nochmals umfalten, um alle Schnittkanten zu bedecken und annähen. Auf der anderen Seite wiederholen. Die rechte Seite nach außen wenden. Fertig!

